



## A – PRŮVODNÍ ZPRÁVA

ZAK. ČÍSLO: **0781-16/3**

VĚC: projektová dokumentace pro provádění stavby (PDPS)

AKCE: **REKONSTRUKCE ULIC OKRUŽNÍ A ZTRACENÁ  
V ŠUMPERKU – PARKOVIŠTĚ, ETAPA 2016**

OBJEDNATEL: Město Šumperk  
nám. Míru 1, 787 01 Šumperk  
IČ: 00303461  
DIČ: CZ00303461

DATUM: LISTOPAD 2016

PARE:

## OBSAH

A – PRŮVODNÍ ZPRÁVA.....	1
zak. ČÍSLO: .....	0781-16/3
.....	1
VĚC: .....	projektová dokumentace pro provádění stavby (PDPS)
.....	1

### OBSAH 2

A.1. IDENTIFIKACE STAVBY .....	3
1.1. Označení stavby: .....	3
1.2. Objednatel: .....	3
1.3. Projektant: .....	3
A.2. ZÁKLADNÍ ÚDAJE O STAVBY .....	4
2.1. Stručný popis návrhu stavby, její funkce, význam a umístění.....	4
2.2. Předpokládaný průběh stavby.....	4
2.3. Vazby na regulační plány, územní plán, případně územně plánovací informace a na územní rozhodnutí.....	4
2.4. Stručná charakteristika území a jeho dosavadní využití.....	4
2.5. Vliv technického řešení stavby a jejího provozu na krajinu, zdraví a životní prostředí.....	4
2.6. Celkový dopad stavby na dotčené území a navrhovaná opatření.....	5
A.3. PŘEHLED VÝCHOZÍCH PODKLADŮ A PRŮZKUMŮ .....	5
3.1. Dokumentace záměru k žádosti o vydání rozhodnutí o umístění stavby nebo k oznámení záměru pro získání územního souhlasu nebo rozhodnutí o změně stavby.....	5
3.2. Regulační plány, územní plán, případně územně plánovací informace .....	5
3.3. Mapové podklady, zaměření území a další geodetické podklady .....	5
3.4. Dopravní průzkum (studie, dopravní údaje).....	5
3.5. Geotechnické a hydrologický průzkum, základní korozní průzkum .....	6
3.6. Diagnostický průzkum konstrukcí.....	6
3.7. Hydrometeorologické a hydrologické údaje, plavební podmínky, inundace,.....	6
kvalita vody v recipientech .....	6
3.8. Klimatické údaje (převládající směr větru, výskyt mlh a přízemních mrazů, .....	6
extrémní teploty vzduchu, index mrazu, smogové oblasti).....	6
3.9. Stavebně historický průzkum u stavby, která je kulturní památkou, je.....	6
v památkové rezervaci nebo je v památkové zóně .....	6
A.4. ČLENĚNÍ STAVBY .....	7
A.5. PODMÍNKY REALIZACE STAVBY.....	8
5.1. Věcné a časové vazby souvisejících staveb jiných stavebníků .....	8
5.2. Uvažovaný průběh výstavby a zajištění její plynulosti a koordinovanosti .....	8
5.3. Zajištění přístupu na stavbu .....	8
5.4. Dopravní omezení, objížďky a výluky dopravy.....	8
A.6. PŘEHLED BUDOUCÍCH VLASTNÍKŮ A SPRÁVCŮ .....	9
6.1. seznam známých nebo předpokládaných právnických a fyzických osob .....	9
6.2. způsob užívání jednotlivých objektů stavby.....	9
A.7. PŘEDÁVÁNÍ ČÁSTÍ STAVBY DO UŽÍVÁNÍ.....	9
A.8. SOUHRNNÝ TECHNICKÝ POPIS STAVBY .....	9
A.9. VÝSLEDKY A ZÁVĚRY Z PODKLADŮ, PRŮZKUMŮ A MĚŘENÍ .....	10
A.10. DOTČENÁ OCHRANNÁ PÁSMA, CHRÁNĚNÁ ÚZEMÍ, ZÁTOPOVÁ ÚZEMÍ, KULTURNÍ PAMÁTKY, PAMÁTKOVÉ REZERVACE, PAMÁTKOVÉ ZÓNY .....	10
A.11. ZÁSADY STAVBY DO ÚZEMÍ.....	10
A.12. NÁROKY STAVBY NA ZDROJE A JEJÍ POTŘEBY .....	11
A.13. VLIV STAVBY A PROVOZU NA POZEMNÍ KOMUNIKACI NA ZDRAVÍ A ŽIVOTNÍ PROSTŘEDÍ.....	11
A.14. OBECNÉ POŽADAVKY NA BEZPEČNOST A UŽITNÉ VLASTNOSTI.....	14
A.15. DALŠÍ POŽADAVKY .....	15
A.16. PŘÍLOHA.....	16

## **PRŮVODNÍ ZPRÁVA**

### **A.1. IDENTIFIKACE STAVBY**

#### **1.1. Označení stavby:**

**Název stavby:** Rekonstrukce ulic Okružní a Ztracená v Šumperku – parkoviště, etapa 2016

Místo stavby:

Kraj: Olomoucký

Obec: Šumperk

Katastrální území: Šumperk

**Účel stavby:** Výstavba parkoviště v navázání na zrealizovanou rekonstrukci ulic Okružní a Ztracená v Šumperku

#### **1.2. Objednatel:**

Název: Město Šumperk

Sídlo: nám. Míru 1, 787 01 Šumperk

#### **1.3. Projektant:**

Cekr CZ s.r.o.

Mazalova 57/2, 787 01 ŠUMPERK

IČ: 27821251, DIČ: CZ27821251

Bankovní spojení: ČSOB pobočka Šumperk, číslo účtu: 218475738/0300

Zapsán na krajském obchodním soudu v Ostravě, obchodní rejstřík oddíl C, vložka 43013

#### ***Autorizovaná osoba***

*dle zákona č. 360/1992 o výkonu povolání autorizovaných architektů a o výkonu povolání autorizovaných inženýrů a techniků činných ve výstavbě*

**Ing. Luděk Cěk**, autorizovaný inženýr v oboru dopravní stavby  
ČKAIT 1201251

#### ***Kontaktní osoba***

Jméno: Ing. Luděk Cěk

Telefon: 588 517 980

Mobil: 777 550 647

e-mail: [cekr@cekr.cz](mailto:cekr@cekr.cz)

## **A.2. ZÁKLADNÍ ÚDAJE O STAVBY**

### **2.1. Stručný popis návrhu stavby, její funkce, význam a umístění**

V návrhu řešeného území se předpokládá výstavba parkoviště – navazující etapa rekonstrukce ulic Okružní a Ztracená v Šumperku

Realizace stavebních objektů:

#### **100 Pozemní komunikace**

SO 103b – Parkoviště

SO 191 – Dopravní značení

SO 192 – DIO

SO 301 – Kanalizace dešťová

### **2.2. Předpokládaný průběh stavby**

Zahájení stavby se předpokládá 2017.

Předpokládaná lhůta výstavby je 2 měsíce.

Obecně:

Provedení přípravy staveniště, vytýčení sítí a ochranných pásem

Provedení zemních prací

Provedení vlastní stavby

Provedení dokončovacích prací

Úklid ploch záboru, demontáž zařízení staveniště, předání stavby

### **2.3. Vazby na regulační plány, územní plán, případně územně plánovací informace a na územní rozhodnutí**

Navržená stavba je v souladu s územním plánem města.

### **2.4. Stručná charakteristika území a jeho dosavadní využití**

Současně se území využívá jako nezpevněná nevyužitá plocha.

### **2.5. Vliv technického řešení stavby a jejího provozu na krajinu, zdraví a životní prostředí**

Stavbou nebude narušeno životní prostředí nad běžnou míru. Stavba nevyžaduje zásah do vzrostlé zeleně, nedojde ke kácení stromů.

Z hlediska vlivu vlastní stavby na životní prostředí bude postupováno dle těchto zásad:

- během stavby nedojde ke znečištění podzemních a povrchových vod, především ropnými látkami
- používané mechanizační prostředky budou v dobrém technickém stavu a musí být dodržována preventivní opatření k zabránění případným únikům či úkapům ropných látek

Zatížení životního prostředí posuzovaným projektem je minimální, a to pouze v průběhu realizace stavby (hluk, prašnost) – bude eliminováno technologickou kázní.

Navržené umístění stavby nenaruší krajinný ráz ani jiné zájmy ochrany přírody. Stavba zohledňuje

umístění stávajících keřů a stromů. Upravované zemní plochy budou ohumusovány a zatravněny. Stavba není předmětem posuzování podle zákona č. 100/2001 Sb., ve znění pozdějších předpisů

## **2.6. Celkový dopad stavby na dotčené území a navrhovaná opatření**

- Vztahy na dosavadní využití území  
Současně se území využívá jako nezpevněná nevyužitá plocha.
- Vztahy na ostatní plánované stavby v zájmovém území  
Netýká se
- Změny staveb dotčených navrhovanou stavbou  
Realizace stavby nebude mít na dotčené území negativní dopad, opatření nejsou navrhována.

## **A.3. PŘEHLED VÝCHOZÍCH PODKLADŮ A PRŮZKUMŮ**

Jako podklad pro zpracování PDPS bylo použito těchto podkladů a zpracovaných dokumentací souvisejících s řešeným územím:

### **3.1. Dokumentace záměru k žádosti o vydání rozhodnutí o umístění stavby nebo k oznámení záměru pro získání územního souhlasu nebo rozhodnutí o změně stavby**

Dokumentace je v souladu s územním plánem.

Na stavbu Rekonstrukce ulic Okružní a Ztracená v Šumperku bylo vydáno stavební povolení Odborem dopravy Městského úřadu Šumperk, které nabylo právní moci dne 19.1.2012 pod Sp. Zn. 74394/2011 DOP/JAVI.

**mapové podklady**

1. Katastrální mapy
2. Rekognoskace terénu
3. Polohopisné a výškopisné zaměření lokality
4. Projednání se známými správci sítí

### **geotechnický a hydrogeologický průzkum**

Bylo zpracováno geodetické zaměření stavby, IGP průzkum nebyl zpracován, bude řešenou kopanou sondou na stavbě

### **3.2. Regulační plány, územní plán, případně územně plánovací informace**

Stavba je v souladu s územním plánem

### **3.3. Mapové podklady, zaměření území a další geodetické podklady**

Technická mapa - Polohopisné a výškopisné zaměření – území

### **3.4. Dopravní průzkum (studie, dopravní údaje)**

Dopravní průzkum nebyl uskutečněn.

### 3.5. Geotechnice a hydrologický průzkum, základní korozní průzkum

Netýká se.

### 3.6. Diagnostický průzkum konstrukcí

Netýká se

### 3.7. Hydrometeorologické a hydrologické údaje, plavební podmínky, inundace, kvalita vody v recipientech

Vodohospodářská mapa v měřítku 1: 50 000

### 3.8. Klimatické údaje (převládající směr větru, výskyt mlh a přízemních mrazů, extrémní teploty vzduchu, index mrazu, smogové oblasti)

*Klimatické údaje za rok 2008*

Průměrná teplota vzduchu: 10,8°C

Průměrný úhrn srážek: 655 mm

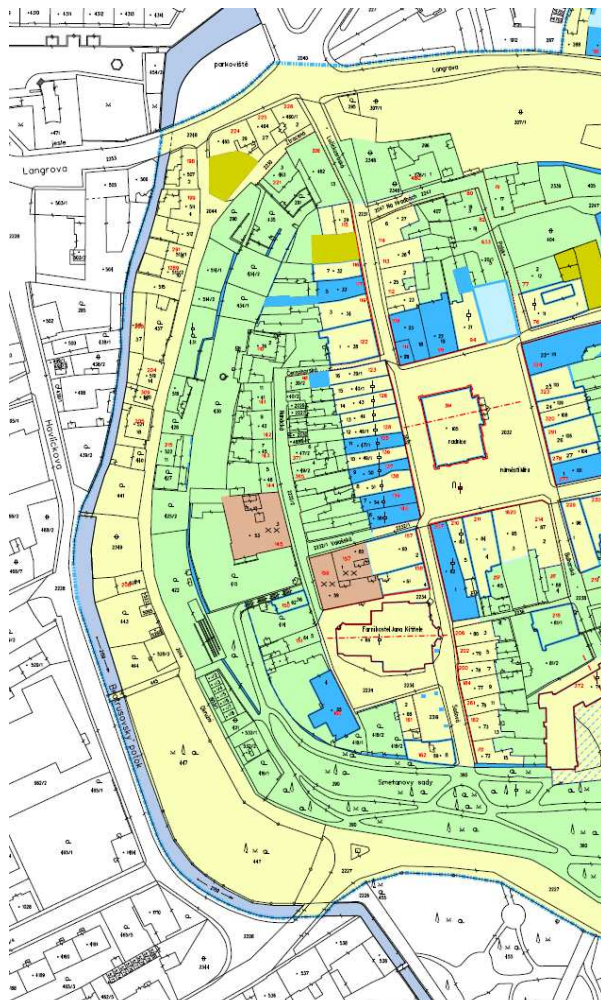
Průměrné trvání slunečního svitu: 1750 hod

### 3.9. Stavebně historický průzkum u stavby, která je kulturní památkou, je v památkové rezervaci nebo je v památkové zóně

Stavba se nenachází v CHKOJ.



Stavba se nachází v zátopovém území.

Stavba se nachází v památkové zóně. Dle situace a legendy se jedná o část „C“ památkové zóny, území doplňující její charakter



Stavba není kulturní památkou.

## LEGENDA :

	CHRÁNĚNÉ PAMÁTKOVÉ OBJEKTY
	CHRÁNĚNÉ PLOCHY
	OBJEKTY NAVRHOVANÉ K PAMÁTKOVÉ OCHRANĚ
	OBJEKTY DOTVÁŘEJÍCÍ CHARAKTER PZ
	HRADBY
	PROSTORY - SOUBORY URČUJÍCÍ CHARAKTER PZ
	PROSTORY DOTVÁŘEJÍCÍ CHARAKTER PZ
	HLAVNÍ KOMPOZIČNÍ OSY
	OBJEKTY - PLOCHY RUŠÍCÍ CHARAKTER PZ
	ČÁST "A" PAMÁTKOVÉ ZÓNY, ÚZEMÍ URČUJÍCÍ JEJÍ CHARAKTER
	ČÁST "B" PAMÁTKOVÉ ZÓNY, ÚZEMÍ DOTVÁŘEJÍCÍ JEJÍ CHARAKTER
	ČÁST "C" PAMÁTKOVÉ ZÓNY, ÚZEMÍ DOPLŇUJÍCÍ JEJÍ CHARAKTER
	HRANICE PAMÁTKOVÉ ZÓNY
	HRANICE OCHRANNÉHO PÁSMU PZ
	VYBOURANÉ PLOCHY

Obr. 1

výřez z památkové zóny Šumperk

Projekt byl zpracován dle požadavků technických norem a technických podmínek stanovených zejména:

ČSN 73 6110 Projektování místních komunikací, vč. Změny 1

TP 170 Katalog vozovek pozemních komunikací, MD ČR, 1995

TP 65 Zásady pro dopravní značení na pozemních komunikacích, CDV Brno, 2003

Vyhláška MPMR č.398/2009 Sb., o obecných technických požadavcích zabezpečujících bezbariérové užívání staveb, ve znění pozdějších předpisů.

ČSN 73 6056 Odstavné a parkovací plochy silničních vozidel

A souvisejících norem a právních předpisů

### A.4. ČLENĚNÍ STAVBY

- Způsob číslování a značení  
Stavba je členěna dle Vyhlášky č.146/2008 Sb.
- Určení jednotlivých částí stavby

Realizace stavebních objektů:

#### 100 Pozemní komunikace

SO 103b – Parkoviště

SO 191 – Dopravní značení

#### **A.5.        *PODMÍNKY REALIZACE STAVBY***

##### **5.1.        Věcné a časové vazby souvisejících staveb jiných stavebníků**

Jedná se o stavbu parkoviště - projektové dokumentace je koordinována a projednána.

##### **5.2.        Uvažovaný průběh výstavby a zajištění její plynulosti a koordinovanosti**

- předat staveniště dodavateli minimálně 1 měsíc před zahájením prací
- oznámit vlastníkům dotčených i sousedních parcel, vlastníkům, popř. nájemcům přilehlých nemovitostí, provozovatelům podnikatelských činností zahájení stavebních prací 1 měsíc předem a dohodnout s nimi způsob přístupu a možnosti pro příjezd zásobování k jejich objektu po dobu stavby, popř. její jednotlivé fáze
- osadit dočasné dopravní značení a označení staveniště i objektů zařízení staveniště
- sejmutí svrchní zeminy a její uložení na dočasnou skládku pro ozelenění po dokončení prací
- provedení zemních prací vč. úpravy pláň
- položení obrubníků a podkladních vrstev
- položení krytu
- svahování, zemní úpravy, ozelenění
- uvedení staveniště do původního stavu
- předání staveniště

##### **5.3.        Zajištění přístupu na stavbu**

Přístup na stavbu je z ulice Okružní.

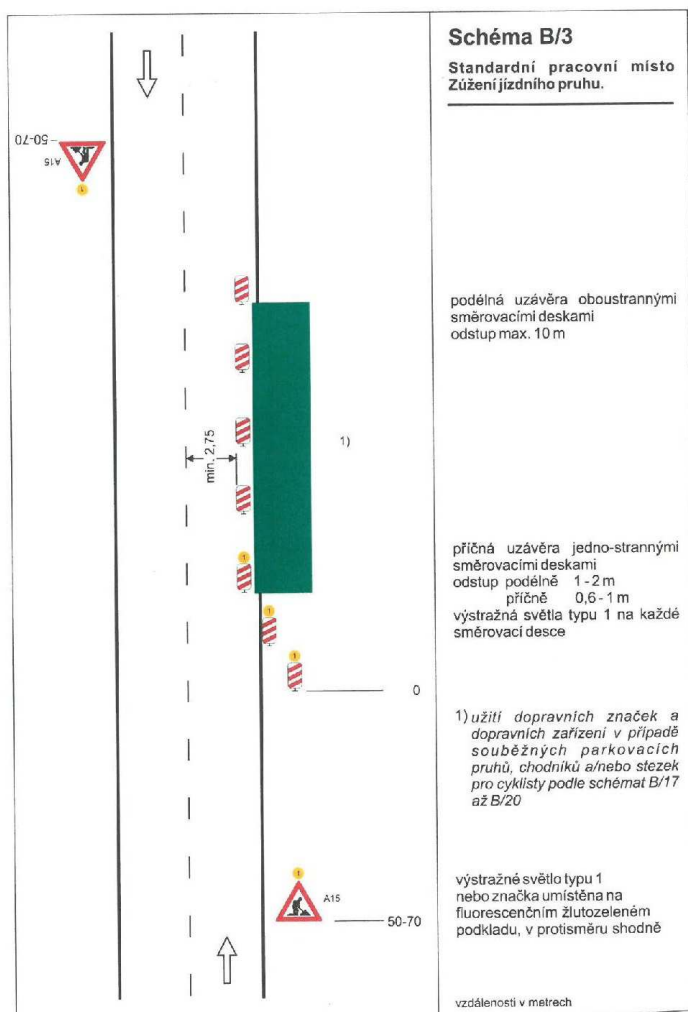
##### **5.4.        Dopravní omezení, objížd'ky a výluky dopravy**

Stavba bude probíhat bez uzavírky ulice Okružní. Nebude nutno zřídit objízdne trasy. Dopravní omezení budou určeny stanovením dopravního značení – přechodnou úpravou provozu před zahájením stavebních prací.

Pracovní místa budou značena dle TP66 Zásady pro označování pracovních míst na pozemních komunikacích, Schéma B/3 Standardní pracovní místo, zúžení jízdního pruhu.

K dopravní značce Práce A15 bude přidána značka Nejvyšší dovolená rychlost B20a – 30km/h.





## A.6. PŘEHLED BUDOUCÍCH VLASTNÍKŮ A SPRÁVCŮ

### 6.1. seznam známých nebo předpokládaných právnických a fyzických osob

Vlastníkem stavby a zároveň i jejím správcem bude po dokončení stavby město Šumperk.

### 6.2. způsob užívání jednotlivých objektů stavby

Bude sloužit k dopravě v klidu - parkování.

## A.7. PŘEDÁVÁNÍ ČÁSTÍ STAVBY DO UŽÍVÁNÍ

Stavba bude dána do užívání jako celek.

## A.8. SOUHRNNÝ TECHNICKÝ POPIS STAVBY

### Navržený stav

V návrhu řešeného území se předpokládá výstavba parkoviště. Jedná se o jedno parkoviště kolmé k ulici Okružní a dále o dvě parkoviště s vlastním sjezdem. Parkovací místa jsou řazena kolmo. Šířka

vozovky je navržena 6,00m. Délka parkovacích stání je navržena 5,00m, popřípadě 4,50m s přesahem vozidla. Šířka parkovacích stání je navržena 2,50m. Krajní parkovací místa jsou navrženy šířky 2,75m.

#### **A.9. VÝSLEDKY A ZÁVĚRY Z PODKLADŮ, PRŮZKUMŮ A MĚŘENÍ**

Stavbu a její řešení vymezují zejména majetkové a prostorové poměry, které vyplývají z geodetických podkladů.

Výsledky geodetického zaměření byly přeneseny do mapy KN. Výkres polohopisného a výškopisného měření byl zpracován v měřítku 1:1000 ve formátu \*.DXF. Zápisník podrobného měření byl zpracován do seznamu souřadnic a výšek.

#### **A.10. DOTČENÁ OCHRANNÁ PÁSMA, CHRÁNĚNÁ ÚZEMÍ, ZÁTOPOVÁ ÚZEMÍ, KULTURNÍ PAMÁTKY, PAMÁTKOVÉ REZERVACE, PAMÁTKOVÉ ZÓNY**

Stavba se nenachází v CHKOJ.

Stavba se nachází v zátopovém území.

Stavba se nachází v památkové zóně. Dle situace a legendy se jedná o část „C“ památkové zóny, území doplňující její charakter.

Stavba není kulturní památkou.

Investor zajistí před zahájením prací vytyčení všech podzemních inženýrských sítí a jejich přípojek u příslušných správců a vyznačení polohy sítí předá dodavateli, který toto vyznačení zachová po celou dobu stavby. Zhotovitel musí respektovat vyjádření jednotlivých majitelů a správců sítí v souladu s vydaným vyjádřením pro stavební povolení.

V části trasy dojde k souběhu i křížení s podzemním vedením plynovodu, kanalizace i vedení elektro. V těchto úsecích bude nutné ověřit, zda je potřeba podzemní vedení ochránit. Podmínky jsou dány podmínkami správců jednotlivých sítí, po odkrytí vedení bude způsob ochrany posouzen a písemně odsouhlasen (např. zápisem do staveního deníku) odpovědnou osobou správce vedení. Dokumentace předpokládá dodatečné ochránění uložením kabelových vedení do chrániček.

Pro ochranu vedení v průběhu stavby (provoz stavebních mechanismů) je navrženo v místě přejezdu provizorně osadit silniční panely.

#### **A.11. ZÁSADY STAVBY DO ÚZEMÍ**

##### **11.1. Bourací práce**

Netýká se.

##### **11.2. Kácení mimolesní zeleně a její případná náhrada**

Není navrhnuo kácení stromů.

Během realizace stavby budou stromy v blízkosti stavby zachovány a respektovány tak, aby byla zajištěna jejich ochrana před poškozením v souladu s „Ochranou stromů, porostů a vegetačních ploch při stavebních pracích dle ČSN 83 9061.

##### **11.3. Ozelenění nebo jiné úpravy nezastavěných ploch**

Netýká se.

**11.4. Zásah do zemědělského půdního fondu a případné rekultivace**

Stavba nevyžaduje zábor ZPF.

**11.5. Zásah do pozemků určených k plnění funkce lesa**

Stavba nevyžaduje zábor PUPFL.

**11.6. Zásah do jiných pozemků**

Netýká se.

**11.7. Vyvolané změny staveb (přeložky a úpravy) dopravní a technické infrastruktury a vodních toků**

Netýká se.

**A.12. NÁROKY STAVBY NA ZDROJE A JEJÍ POTŘEBY**

**12.1. Všechny druhy energií**

Samotná dopravní část stavby nevyžaduje nároky na energie.

**12.2. Telekomunikace**

Nevyžaduje

**12.3. Vodní hospodářství**

Povrchové vody budou z povrchu parkoviště odvedeny podélným a příčným sklonem do uličních vpustí se zaústěním do uličních přípojek a dále do navržené kanalizace. Jedna uliční vpust' bude napojena do stávající kanalizační stoky.

**12.4. Připojení na dopravní infrastrukturu a parkování**

Stavba bude napojena na stávající infrastrukturu komunikací.

**12.5. Možnosti napojení na technickou infrastrukturu (podzemní a nadzemní sítě)**

Bez požadavků na napojení.

**12.6. Druh, množství a nakládání s odpady vznikajícími užíváním stavby**

V rámci užíváním dopravní stavby nebudou vznikat odpady.

**A.13. VLIV STAVBY A PROVOZU NA POZEMNÍ KOMUNIKACI NA ZDRAVÍ A ŽIVOTNÍ PROSTŘEDÍ**

Stavba nebyla posuzování podle zákona č.100/2001 Sb.

**13.1. Ochrana krajiny a přírody**

Navržené umístění stavby nenaruší krajinný ráz ani jiné zájmy ochrany přírody. Stavba zohledňuje umístění stávajících keřů a stromů. Upravované zemní plochy budou ohumusovány a zatravněny.

**13.2. Hluk**

Vzhledem k charakteru stavby – jsou důsledky provozu minimální a nedojde k jejich zvýšení.

**13.3. Emise z dopravy**

Vzhledem k charakteru stavby – komunikace – jsou důsledky provozu minimální a nedojde k jejich zvýšení.

### **13.4. Vliv znečištěných vod na vodní toky a vodní zdroje**

Nedojde k znečištění povrchových vod provozem.

### **13.5. Ochrana zdraví a bezpečnosti pracovníků při výstavbě a při užívání stavby**

Zaměstnavatel, který provádí jako zhotovitel stavební nebo montážní práce, zajistí vybavení pracoviště pro bezpečný výkon práce. Práce mohou být zahájeny pouze tehdy, pokud je pracoviště náležitě zajištěno a vybaveno. Zaměstnavatel je povinen dodržovat další požadavky kladené na bezpečnost a ochranu zdraví při práci při přípravě projektu a realizaci stavby, jimiž jsou:

- a) udržování pořádku a čistoty na staveništi,
- b) uspořádání staveniště podle příslušné dokumentace,
- c) umístění pracoviště, jeho dostupnost, stanovení komunikací nebo prostoru pro příchod a pohyb fyzických osob, výrobních a pracovních prostředků a zařízení,
- d) zajištění požadavků na manipulaci s materiálem,
- e) předcházení zdravotním rizikům při práci s břemeny,
- f) provádění kontroly před prvním použitím, během používání, při údržbě a pravidelném provádění kontrol strojů, technických zařízení, přístrojů a nářadí během používání s cílem odstranit nedostatky, které by mohly nepříznivě ovlivnit bezpečnost a ochranu zdraví,
- g) splnění požadavků na odbornou způsobilost fyzických osob konajících práce na staveništi,
- h) určení a úprava ploch pro uskladnění, zejména nebezpečných látek, přípravků a materiálů,
- i) splnění podmínek pro odstraňování a odvoz nebezpečných odpadů,
- j) uskladňování, manipulace, odstraňování a odvoz odpadu a zbytků materiálů,
- k) přizpůsobování času potřebného na jednotlivé práce nebo jejich etapy podle skutečného postupu prací,
- l) předcházení ohrožení života a zdraví fyzických osob, které se s vědomím zaměstnavatele mohou zdržovat na staveništi,
- m) zajištění spolupráce s jinými osobami,
- n) předcházení rizikům vzájemného působení činností prováděných na staveništi nebo v jeho těsné blízkosti,
- o) vedení evidence přítomnosti zaměstnanců a dalších fyzických osob na staveništi, které mu bylo předáno,
- p) přijetí odpovídajících opatření, pokud budou na staveništi vykonávány práce a činnosti vystavující zaměstnance ohrožení života nebo poškození zdraví,
- q) dodržování bližších minimálních požadavků na bezpečnost a ochranu zdraví při práci na staveništích stanovených prováděcím právním předpisem.

Budou-li na staveništi působit zaměstnanci více než jednoho zhotovitele stavby, je zadavatel stavby povinen určit potřebný počet koordinátorů bezpečnosti a ochrany zdraví při práci na staveništi s přihlédnutím k rozsahu a složitosti díla a jeho náročnosti na koordinaci ve fázi přípravy a ve fázi jeho realizace. Činnosti koordinátora při přípravě díla a při jeho realizaci mohou být vykonávány toutéž osobou.

Koordinátorem je fyzická nebo právnická osoba určená zadavatelem stavby k provádění stanovených činností při přípravě stavby, popřípadě při realizaci stavby na staveništi. Koordinátorem může být

určena fyzická osoba, která splňuje stanovené předpoklady odborné způsobilosti. Právnícká osoba může vykonávat činnost koordinátora, zabezpečí-li její výkon odborně způsobilou fyzickou osobou. Koordinátor nemůže být totožný s osobou, která odborně vede realizaci stavby.

### **Podrobnější předpisy viz. E Zásady organizace výstavby**

#### **13.6. Nakládání s odpady**

S veškerým odpadním materiálem, který při stavbě vznikne, bude nakládáno v souladu s ustanoveními zák. 185/2001 Sb. o odpadech, vyhl. MŽP 381/2001 Sb., kterou se stanoví katalog odpadů a vyhl. MŽP 383/2001 Sb. o podrobnostech o nakládání s odpady.

##### **1) STAVEBNÍ A DEMOLIČNÍ ODPADY**

Kód odpadu	Název druhu odpadu	Množství	Kategorie odp.
17 03 02	Asfalt bez obsahu dehtu (materiál z demolice vozovek)		O
17 05 04	Zemina a kamení neuvedené pod číslem 170503		O
17 02 01	Dřevo (stavební dřevo, obaly)		O
17 04 05	Železo a ocel		O
17 09 04	Směsný stavební a demoliční odpad		O
17 01 01	Beton		O

Případné další odpady, viz katalog odpadů.

Legenda:

N – nebezpečný odpad, O – ostatní odpad

##### **2) NAKLÁDÁNÍ S ODPADY**

Dodavatel stavby je ve smyslu zákona původcem odpadů - §16 zákona o odpadech – odpady vznikající jednak samotnou stavební činností, vznikající pracovníkům stavby apod.

Původce odpadů zařazuje odpady a nakládá s odpady dle níže uvedených předpisů:

Zákon č. 185/2001 Sb. o odpadech a změně některých dalších zákonů ve znění pozdějších předpisů.

Zhotovitel stavby bude jako původce odpadů dodržovat ustanovení §16 zákona o odpadech – o zařazování, shromažďování a třídění odpadů ve vhodných nádobách (§5 vyhl. 383/2001 Sb.) Odpady vzniklé při výstavbě budou likvidovány v rámci smluv uzavřených mezi dodavatelem stavebních prací a oprávněnými osobami k jejich převzetí.

##### **3) LIKVIDACE ODPADŮ**

Způsob využití nebo likvidace odpadů vzniklý při stavbě:

Pro jednotlivé druhy odpadů je nutné nejprve hledat vhodný způsob využití teprve potom způsob likvidace, který není v rozporu s předpisy upravujícími odpadové hospodářství.

Odpady ostatní (O), které není nutno likvidovat na zvláštních skládkách, budou likvidovány nebo využívány běžným způsobem, nebo budou využity pro násypy na stavbě (pouze neznečištěná zemina).

Likvidace nebezpečných odpadů (N), které eventuelně během stavby vzniknou, bude prováděna odbornými firmami k těmto výkonům oprávněnými a disponujícími povolením orgánů státní správy k nakládání s těmito odpady v souladu se zákonem č. 185/2001 Sb. o odpadech a změně některých dalších zákonů ve znění pozdějších předpisů.

Likvidace veškerých odpadů vznikajících v průběhu stavby bude doložena protokolárně při kolaudaci.

##### **4) PŘEDÁNÍ ODPADŮ**

K převzetí odpadu do svého vlastnictví je oprávněna pouze právnická osoba nebo fyzická osoba oprávněná k podnikání, která je provozovatelem zařízení k využití nebo k odstranění nebo ke sběru nebo k výkupu určeného druhu odpadu, nebo osoba, která je provozovatelem zařízení podle §14 odst. 2, nebo za podmínek stanovených v §17 též obec.

**V rámci kolaudačního řízení investor předloží evidenci odpadů vzniklých při stavbě!**

#### **A.14. OBECNÉ POŽADAVKY NA BEZPEČNOST A UŽITNÉ VLASTNOSTI**

Návrh se řídí požadavky technických norem zejména ČSN 73 6110 a navazujících předpisů TP, TKP a dalších. Voleny byly materiály, které splňují výše uvedené požadavky. Bezpečnost provozu byla posouzena.

##### **14.1. Mechanická odolnost a stabilita**

Stavba i její změna musí být navržena a provedena tak, aby zatížení a jiné vlivy, kterým je vystavena během výstavby a užívání při řádně prováděné běžné údržbě, nemohly způsobit:

- a) náhlé nebo postupné zřícení, popřípadě jiné destrukce. Poškození kterékoliv její části nebo přilehlé stavby;
- b) větší stupeň nepřípustného přetvoření (deformaci konstrukce nebo vznik trhlin), které může narušit stabilitu stavby, mechanickou odolnost a užitelnost stavby nebo její části, nebo které vede ke snížení trvanlivosti stavby;
- c) poškození nebo ohrožení provozuschopnosti připojených technických zařízení v důsledku deformace nosné konstrukce;
- d) ohrožení provozuschopnosti pozemních komunikací v dosahu stavby a ohrožení bezpečnosti a plynulosti provozu na komunikaci přiléhající ke staveništi;
- e) ohrožení provozuschopnosti sítí technického vybavení v dosahu stavby;
- f) poškození staveb například explozí, nárazem, přetížením nebo následkem selhání lidského činitele, kterým by bylo možno předejít bez nepřiměřených potíží nebo nákladů, nebo je alespoň omezit;
- g) ohrožení průtočnosti profilů v inundačních územích při povodních svým odplavením;

Uvedené body jsou zajištěné navrženou dokumentací a bude potřebné je zajistit odborným dohledem při realizaci. Stavba bude realizována na základě pracovních postupů, technologických předpisů a požadavků při realizaci dle zvolené technologie jednotlivých nosných částí stavby.

Stavební konstrukce a stavební prvky musí být navrženy a provedeny tak, aby po dobu předpokládané existence stavby vyhověly požadovanému účelu a odolaly všem zatížením a vlivům, které se mohou běžně vyskytnout při provádění i užívání stavby, a škodlivému působení prostředí, zejména atmosférickým a chemickým vlivům, korozi, záření a otřesům. Tento bod je dodržen používáním pouze schválených stavebních materiálů a konstrukcí dle nařízení vlády 163/2002 Sb. (Shoda výrobků s technickými požadavky) a dle zákona 22/1997 Sb. (Prohlášení o shodě).

##### **14.2. Požární bezpečnost**

Návrh se řídí požadavky technických norem, zejména ČSN 73 6110 a navazujících předpisů. Stavba umožňuje zásah jednotek požární ochrany a není požárně nebezpečná.

##### **14.3. Ochrana zdraví, zdravých životních podmínek a životního prostředí**

Stavba se nenachází v žádném chráněném území. Stavbou nebude narušeno životní prostředí nad běžnou míru. Stavba vyžaduje zásah do vzrostlé zeleně.

Z hlediska vlivu vlastní stavby na životní prostředí bude postupováno dle těchto zásad:

- během stavby nedojde ke znečištění podzemních a povrchových vod, především ropnými látkami
- používané mechanizační prostředky budou v dobrém technickém stavu a musí být dodržována preventivní opatření k zabránění případným únikům či úkapům ropných látek

Zatížení životního prostředí posuzovaným projektem je minimální, a to pouze v průběhu realizace stavby (hluk, prašnost) – bude eliminováno technologickou kázní.

Navržené umístění stavby nenaruší krajinný ráz ani jiné zájmy ochrany přírody. Stavba zohledňuje umístění stávajících keřů a stromů. Upravované zemní plochy budou ohumusovány a zatravněny.

Stavba není předmětem posuzování podle zákona č. 100/2001 Sb.

#### **14.4. Ochrana proti hluku**

Zatížení životního prostředí posuzovaným projektem je minimální, a to pouze v průběhu realizace stavby (hluk, prašnost) – toto bude eliminováno technologickou kázní.

#### **14.5. Bezpečnost při užívání (bezpečnost provozu na pozemních komunikacích)**

Provoz na nové komunikaci se bude obecně řídit vyhl. č.30/2001.

#### **14.6. Úspora energie a ochrana tepla (hospodárnost provozu, úsporné technologie při výstavbě a údržbě apod.)**

Pro tento typ stavby toto není nutno řešit.

### **A.15. DALŠÍ POŽADAVKY**

#### **15.1. Užité vlastnosti stavby**

Návrh se řídí požadavky technických norem, zejména ČSN 73 6110/Z1 a navazujících předpisů, zejména Vyhláška MPMR č.398/2009 Sb., o obecných technických požadavcích zabezpečujících bezbariérové užívání staveb, ve znění pozdějších předpisů.

#### **15.2. Zajištění přístupu a podmínek pro užívání stavby osobami s omezenou schopností pohybu a orientace**

Stání pro imobilní nebylo navrženo z důvodu dosahu docházkové vzdálenosti stávajících imobilních parkovacích stání v řešené oblasti ulice Okružní.

#### **15.3. Ochrana stavby před škodlivými účinky vnějšího prostředí**

Tyto vlivy nebylo nutno řešit.

#### **15.4. Splnění požadavků dotčených orgánů**

Podmínky uvedené ve stanoviscích a rozhodnutích dotčených orgánů státní správy byly zapracovány v celém rozsahu do technického řešení stavby (viz. jednotlivé odkazy v textu průvodní zprávy).

## **A.16. PŘÍLOHA**

### **16.1. Návrh plánu kontrolních prohlídek**

Časově budou prohlídky stanoveny po výběru zhotovitele a stanovení harmonogramu stavby.

Stavební činnost	Doba v týdnech
Příprava území,	1
Zemní práce	2
HSV	4
Dokončovací práce	1
	Celkem 2 měsíce



**16.2. Fotodokumentace:**

